

Nørgård Koloniens Grundejerforening
Plantagen 8
8400 Ebeltoft

Stationsparken 1
7160 Tørring
T: 79755000

Sune Mikkelsen
D: +4579755669
M:
Mail:
Sune.Mikkelsen
@Hedensted.dk
Sagsnr. 01.24.08-P19-1-18

15.4.2021

Tilladelse til at etablere kystbeskyttelses anlæg på matr. nr. 3n Sønderby By, Glud, Pøt Strandby 358 (fællesareal), 7130 Juelsminde samt afgørelse om at projektet ikke kræver VVM-redegørelse

Hedensted Kommune meddeler hermed tilladelse¹ til at etablere skråningsbeskyttelse og to høfder på matr. nr. 3n Sønderby By, Glud, Pøt Strandby 358 Fælles areal, 7130 Juelsminde.

Kommunen har vurderet, at der ikke skal foretages en nærmere konsekvensvurdering jf. søterritoriehabitatbekendtgørelsen²

Nørgård Koloniens Grundejerforening, der repræsenterer alle sommerhusejerne i Nørgård Kolonien har ansøgt om tilladelse til at beskytte ejendommens kyst mod erosion.

Tilladelsen meddeles på følgende vilkår:

1. Etableringen af skråningsbeskyttelsen og to høfder skal ske i overensstemmelse med det af den 3. april 2019 indsendte ansøgningsmateriale, med efterfølgende supplerende oplysninger.
2. Bygherre forpligter sig til at vedligeholde det godkendte anlæg i god og forsvarlig stand.
3. Hvis anlægget ikke løbende bliver vedligeholdt ved erosion og slitage, eller hvis kystbeskyttelses anlæggets formål ophører, skal anlægget fjernes. Udgifter til vedligehold og fjernelse afholdes af Nørgård Koloniens Grundejerforening.
4. Der må ikke uden myndighedens tilladelse foretages udvidelse eller ændringer af det godkendte anlæg. Ejerforholdene må ikke ændres uden myndighedens tilladelse.
5. Såfremt der ved gravearbejdet fremkommer fortidsminder skal arbejdet straks indstilles og VejleMuseerne kontaktes på tlf. 7681 3100.

¹ Lovbekendtgørelse nr. 705 af 29. maj 2020 om kystbeskyttelse, § 3, stk. 1 og 2

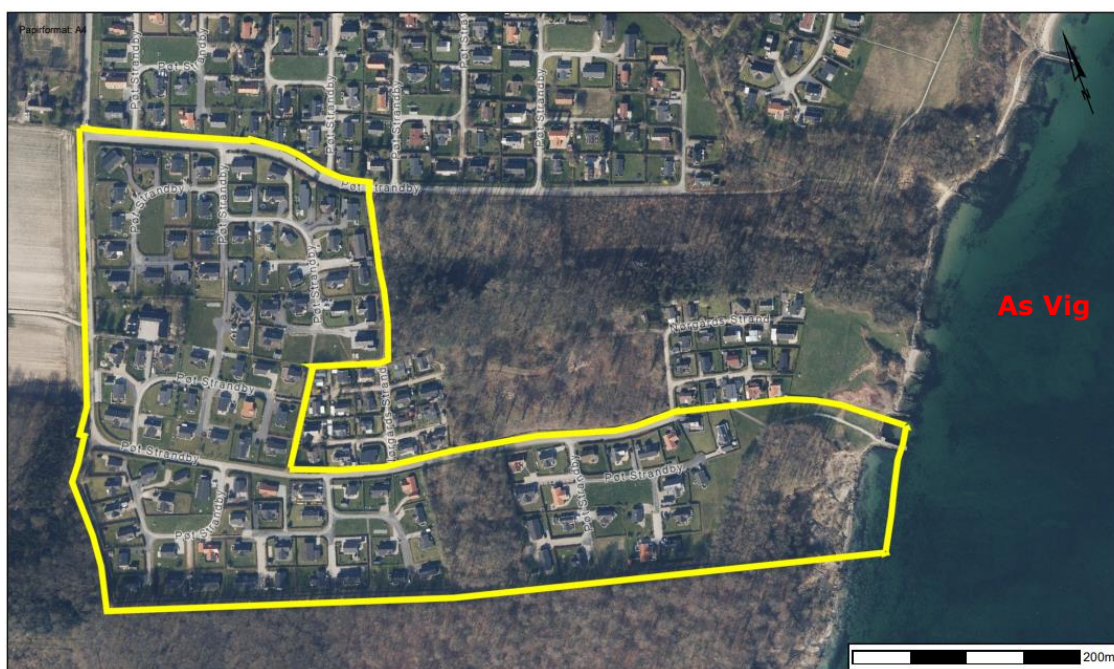
² Lovbekendtgørelse nr. 654 af 19. maj 2020 om Bekendtgørelse om administration af internationale naturbeskyttelsesområder samt beskyttelse af visse arter for så vidt angår kystbeskyttelsesforanstaltninger samt etablering og udvidelse af visse anlæg på søterritoriet, §3

Tilladelsen bortfalder, såfremt den ikke er udnyttet inden for 3 år fra meddelelse.

Baggrund

Nørgård Koloniens Grundejerforening er beliggende på matrikler tilhørende ejerlavet Sønderby By, Glud, 7130 Juelsminde (Kort 1) og repræsenterer omkring 115 sommerhusejere. Foreningen har igennem flere år haft et ønske om at skabe kystsikring for at modvirke erosion af de kystnære fællesområder.

Hedensted Kommune modtog 3. april 2019 ansøgning om tilladelse til etablering af kystsikring på foreningens fællesareal ved den østlige kystnære del af matr. nr. 3n, Sønderby By, Glud.



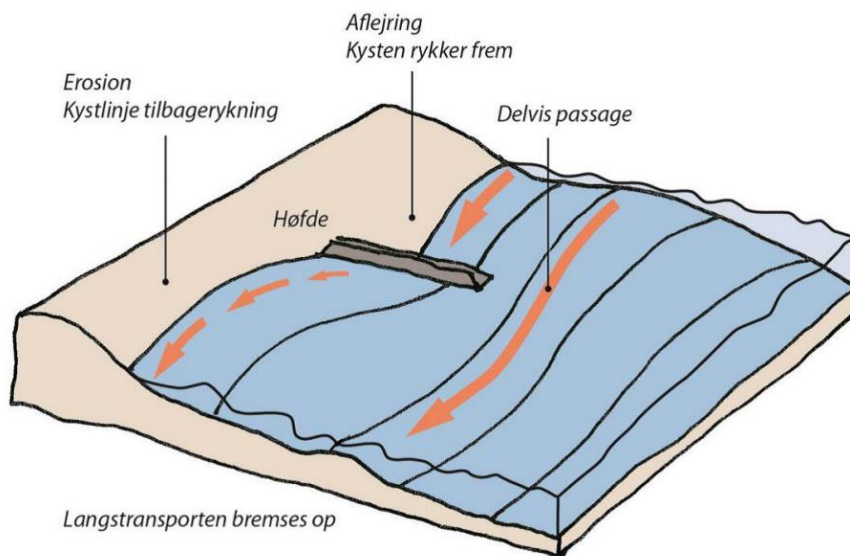
Kort 1. Oversigt over Nørgård Koloniens Grundejerforening ved Pøt Strandby, 7130 Juelsminde.

Den østlige del af grundejerforeningen består af et fælles område (matr. nr. 3n, Sønderby By, Glud) med et ca. 50 meter bælte bestående af fredskov efterfulgt af en lerskrænt ned mod kysten. Skrænten har et stejlt fald fra kote ca. 13 til strandkanten omkring kote 0,25 over en ca. 36 meter strækning. Sommerhusene nærmest skrænten er beliggende i kote ca. 14,25-17 (nord mod syd) med en afstand på mellem 110-150 meter fra strandkanten og ca. 67-80 meter fra toppen af skrænten.

Skræntens plastiske ler påvirkes på grund af udsivning af grundvand, hvilket forstærkes i perioder med megen regn, hvor materialet bliver ustabil og skrider. Ifølge vurderinger baseret på ortofotos fra området, er der sket en tilbagetrækning af kysten med ca. 10-15 meter mellem 1995-2020. Skræntfoden er ligeledes placeret ca. 9-18 meter længere inde i landskabet, hvilket giver en gennemsnitlig erosionsrate på strækningen på mellem 0,4-0,7 meter årligt over den 25-årige periode fra 1995-2020. Antages, at matriklens kant engang udgjorde kystlinjen, vil den samlede tilbagetrækning og erosion af kystlinjen være ca. 29-31 meter langs strækningen. Denne antagelse stemmer overens med de tidligste tilgængelige ortofotos fra 1954, svarende til en gennemsnitlig årlig erosionsrate på 0,4-0,5 meter over de sidste 66 år (foto 1, 2 og 4). Skræntens skred, samt erosion af denne og

kysten vurderes af Kystdirektoratets Kystatlas som værende potentielt akut og kronisk moderat.

På kysten umiddelbart nordøst for projektområdet, er der etableret hård kystsikring med stensætning langs stranden og høfder ud i vandet (foto 3). Høfder kan medføre læsideerosion på nedstrømsliggende områder langs kysten og dermed forstærke sedimenttransporten og over tid medføre øget kysttilbagerykning. Etableres kystsikring med høfder, anbefales det derfor ofte at sandfodre mellem høfderne, for at kompensere for læsideerosionen indtil konstruktionen og sedimentet har stabiliseret sig. Der ses derfor også ofte en aflejring på luvsiden, hvor kysttilbagerykningen reduceres og en tilsvarende øget erosion af kystlinjen på læsiden (Figur 1). Sedimenttransporten sker i begrænset omfang fra nordøst mod sydvest.



Figur 1. Illustration af sedimenttransport efter etablering af kystsikring med høfde.
<https://kyst.dk/media/80413/hoefde.pdf>

Baseret på ortofotos, vurderes kystsikringen med høfder ved den umiddelbart nordliggende nabogrundejerforeningen (Nørgårds Strand Grundejerforening, matr. nr. 13bv, Sønderby By, Glud) at være etableret mellem 1972 og 1980. Inden etableringen af høfderne havde stranden et mere ensartet udseende, som kunne indikere at sedimenttransporten i området er blevet ændret som følge af kystbeskyttelsesforanstaltningerne og har medført læsideerosion nedstrøms ved projektområdet.

I fremtiden forventes der flere episoder med voldsomt vejr, som kan medføre en øget nedbørsmængde, hvilket derfor også vil påvirke lerskrænten ved Nørgård Koloniens Grundejerforening. Det kan derfor på et senere tidspunkt blive nødvendigt at etablere dræn i skrænten, da øgede vandmængder vil vandmætte skrænten og medføre en trykændring i lerets porevand og over tid mindske stabiliteten og medføre skred. Etablering af dræn i skrænten kræver en særskilt tilladelse efter vandløbsloven.

Ved at etablere kystsikring med udlæggelse af sten ved skræntfoden og etablere høfder, vurderes kysttilbagetrækningen at blive reduceret på projektstrækningen. Der forventes dog tilsvarende øget erosion af kystlinjen på de nedstrømsliggende kyststrækninger ved matr. nr. 2d, Østrup By, Glud, der ejes af Palsgaard Gods A/S.

Palsgaard Gods A/S har til sagen meddelt, at de ingen forbehold har mod etablering af kystbeskyttelse ved Nørgaard Koloniens Grundejerforening.



Foto 1. Projektstrækning ved højvande set mod syd fra badebro (2018). Det ses at skrænten eroderes på strækning uden kystbeskyttelses anlæg.



Foto 2. Projektstrækning ved lavvande set mod syd fra badebro (2020).

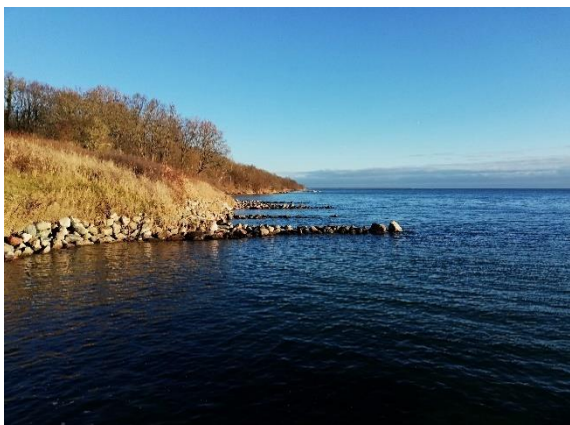


Foto 3. Kystbeskyttelses anlæg nord for projektstrækning, set fra badebro (2018).



Foto 4. Lerskrænt er skredet ca. to m ned. (2020).

Projektbeskrivelse

Ansøgningen blev modtaget den 3. april 2019 med supplerende oplysninger den 19. juni 2020 med projektbeskrivelse. Yderligere supplerende oplysninger blev modtaget den 24. juni 2020 med vedtægter fra grundejerforeningen samt referat fra generalforsamling den 26. april 2008, hvor der allerede var udtrykt ønske om kystsikring fra foreningen og dennes medlemmer.

Ifølge ansøger blev der i 2012 etableret en badebro på høfden umiddelbart nordøst for projektområdet. Der ønskes etablering af såkaldt hård kystbeskyttelse på den resterende kyststrækning sydvest for broen, hvor der skal udlægges store sten (stenkastning) til skråningsbeskyttelse ved skræntfoden samt etablering af T-høfder (Kort 2 og 4).

Kystbeskyttelses anlægget opbygges ved udlægning af store kampesten (50-80 cm) på en bund/fundament af fiberduk og skærver i lag på 10 cm. Anlægget får en højde på ca. 2,5 meter over middelvandstandskoten med en hældning på 60 grader. Skråntfodsbeskyttelsen etableres i en dybde på 60 cm under middelvandstanden. Hele anlægget strækker sig over en kyststrækning på ca. 100 meter. T-høfderne går 22 meter ud fra kysten med kystparallelle bølgebrydere angivet med

en længde på 16,5 meter. Høfderne anlægges med en afstand på 50 meter (Kort 2).

Den 16. oktober 2020 modtog Hedensted Kommune yderligere supplerende oplysninger angående entreprenørtilbud, anlægning af arbejdsområde og kørevej (Kort 3).

Ansøger foreslår på sigt at etablere dræn (jf. ansøgningsmaterialet), hvilket kan blive en nødvendighed for at mindske skred forårsaget af vandmætning i skrænten.

Simpel sagsbehandling

Nørgård Koloniens Grundejerforening har mandat til at søge om tilladelse til kystbeskyttelsesprojektet. Grundejerforeningen finansierer selv projektet. Nærværende tilladelse behandles efter ønske fra grundejerforeningens bestyrelse som en simpel sag efter kystbeskyttelsesloven (ikke et fælleskommunalt projekt efter kystbeskyttelseslovens kapitel 1A). I nærværende afgørelse bliver der derfor ikke taget stilling til den enkelte grund-ejers betaling til projektet, og de enkelte grundejere vil ikke indgå som part i sagen.

Tidsramme og økonomi

Kystbeskyttelsesplanen forventes at blive etableret forår/sommer 2021. Alle udgifter afholdes af Nørgård Koloniens Grundejerforening.

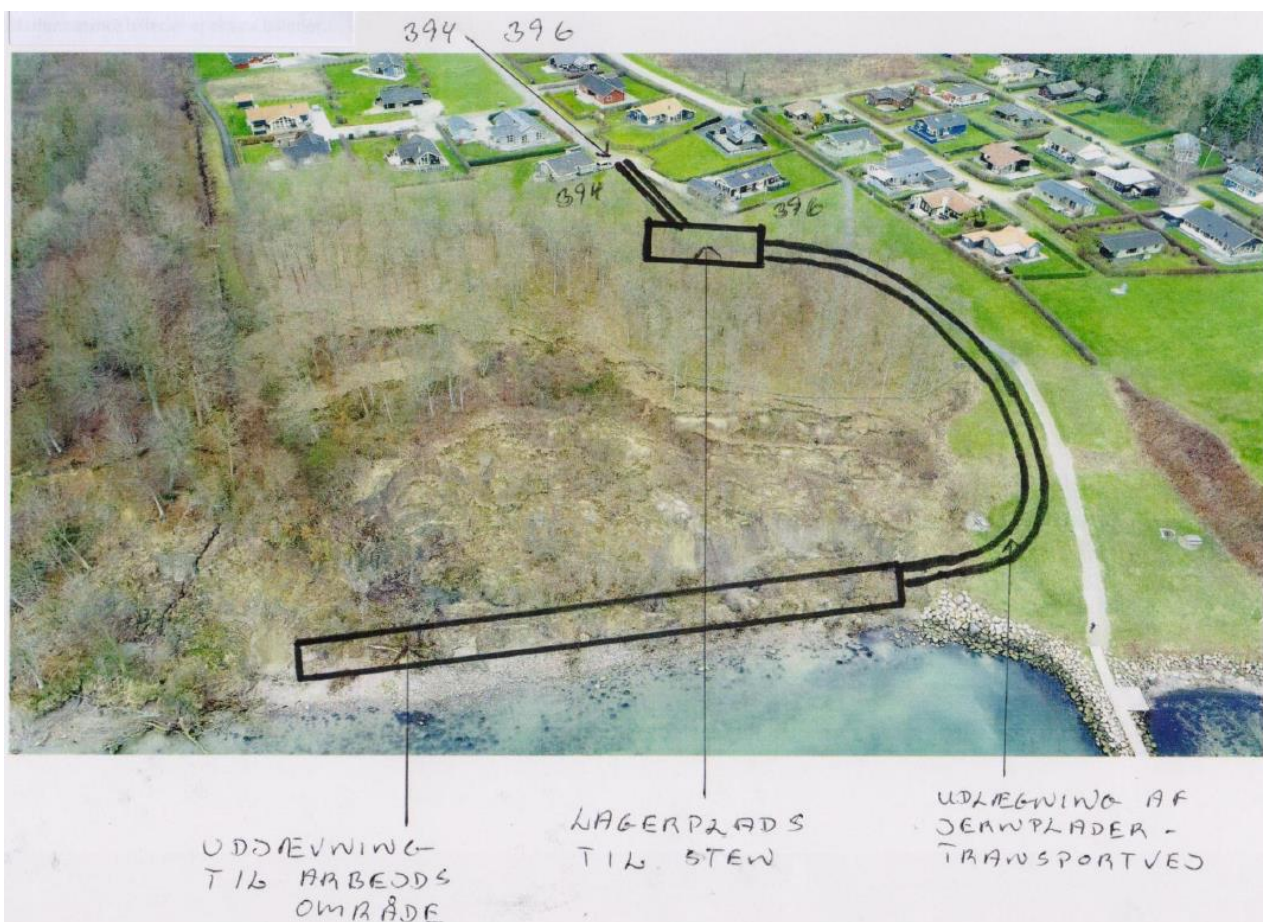
Besigtigelser

Hedensted Kommunes administration og grundejerforeningen besigtigede den 11. december 2018 området, der ønskes kystsikret.

Hedensted Kommunes Udvalget for Teknik og medlemmer af grundejerforeningen besigtigede den 18. december 2019 området, der ønskes kystsikret.



Kort 2. Illustration fra ansøgning med ønsket kystsikring ved kystområdet på matr. nr. 3n, Sønderby By, Glud. Etablering af to T-høfder med dimensioner og afstand (fra ansøgningen).



Kort 3. Illustration af projektområde fra ansøger, beliggende på matr. nr. 3n, Sønderby By, Glud. Udjævning af arbejdsområde nær kysten samt etablering af kørselsvej med jernplader og placering af materialelager. Numre på kortet viser husnumre i Nørgård Koloniens Grundejerforening ved Pøt Strandby, 7130 Juelsminde. Arbejdsområdet nær kysten er beliggende inden for fredskov og kræver særskilt tilladelse efter skovloven (fra ansøgning).



Kort 4. Matrikelkortet viser kystbeskyttelses anlæggets omtrentlige placering.

Plan- og zonerforhold

Sommerhusområde

Nørgård Koloniens Grundejerforening ved Pøt Strandby, 7130 Juelsminde, er i Hedensted Kommunes Kommuneplan 2017-2029 udpeget som sommerhusområde. Sommerhusområdet omkring Pøt Strandby er omfattet af lokalplanen for Byplanvedtægt nr. 1 – As-Vig (tidl. Juelsminde Kommune), vedtaget den 30. maj 1973.

Klimatilpasningsområde

Kyststrækningen ved bunden af matr. nr. 3n, Sønderby By, Glud, er i Hedensted Kommunes Kommuneplan 2017-2029 udpeget som klimatilpasningsområde. De lavest liggende kystarealer risikerer at blive udsat for periodevise oversvømmelser, som følge af klimaforandringerne.

Oversvømmelse og erosion

I Hedensted Kommuneplan for 2017-2029 plantillæg nr. 17, er området udpeget som potentielt udsat for oversvømmelse fra havet, samt kronisk og akut moderat erosion.

Kystnærhedszonen

Nørgård Koloniens Grundejerforening er beliggende i kystnærhedszonen, hvorfor der ikke må etableres anlæg eller bebyggelse, medmindre der er en særlig planlægningsmæssig eller funktionel begrundelse, som f.eks. havneanlæg eller kystbeskyttelse. Offentlighedens adgang skal ligeledes sikres og udbygges i kystnære områder.

Projektet vurderes ikke at stride imod formålet med plan- og zonerforholdene.

Internationale naturbeskyttelsesområder og beskyttede arter

Der skal ifølge søterritoriehabitatbekendtgørelsen³ foretages en vurdering af om projektet kan påvirke Natura 2000-områder eller bilag IV arter i området væsentligt. En oversigt over nærliggende beskyttede områder kan ses i bilag 2.

Der er ca. 3,2 km til det nærmeste internationale naturbeskyttelsesområde: Natura 2000 område nr. 56 'Horsens Fjord, havet øst for Endelave', som rummer Habitatområde nr. 52, Fuglebeskyttelsesområde nr. 36 og Ramsarområde nr. 13. Der er ca. 10,6 km til næstnærmeste internationale naturbeskyttelsesområde: Natura 2000 område nr. 78 'Skove langs nordsiden af Vejle Fjord', som rummer Habitatområde nr. 67 og Fuglebeskyttelsesområde nr. 45. Dette område er udelukkende beliggende på land og vil ikke kunne blive påvirket af projektet.

Områdets udpegningsgrundlag kan findes på Miljøstyrelsens hjemmeside:

<http://mst.dk/natur-vand/natur/natura-2000/natura-2000-omraaderne/udpegningsgrundlag/>

På grund af afstanden og projektets karakter (skråningsanlæg og T-høfder) vurderes projektet ikke at kunne have indflydelse på Natura 2000 områdernes udpegningsgrundlag.

Hedensted Kommune har ikke registreret bilag IV arter i området, hvor kystsikringsprojektet skal foregå. Området er beliggende indenfor udbredelsesområdet

³ Lovbekendtgørelse nr. 654 af 19. maj 2020 om Bekendtgørelse om administration af internationale naturbeskyttelsesområder samt beskyttelse af visse arter for så vidt angår kystbeskyttelsesforanstaltninger samt etablering og udvidelse af visse anlæg på søterritoriet, §3

for bilag IV arterne odder, strandtudse, markfirben, stor vandsalamander, spidsnudet frø, sydflagermus, samt marsvin⁴.

Marsvin kan blive påvirket af højfrekvente støj, der kan forekomme i forbindelse med etableringen af kystsikringen. Da etableringen er en midlertidig aktivitet, vurderes etableringen af kystsikringen ikke at kunne påvirke marsvin i området væsentligt.

Markfirben vil ligeledes kunne forekomme på skråningen i forbindelse med de solrige, åbne skrænter samt ved kysten omkring stensætninger. Selve anlægsarbejdet vil midlertidigt kunne forstyrre, men projektet vurderes ikke at ville forringe levevilkårene for markfirben.

Øvrige nævnte arter vurderes ikke at kunne være tilknyttet området, hvor projektet skal gennemføres.

Hedensted Kommune vurderer, på baggrund af ovenstående, at projektet ikke vil forringe levevilkårene for dyre- og planterater omfattet af Habitatdirektivets bilag IV.

På baggrund af projektets begrænsede omfang, dets placering samt at det ikke i forbindelse med andre planer og projekter vurderes at kunne påvirke udpegningsgrundlag i Natura 2000-områder væsentligt, vurderer Hedensted Kommune, at der ikke skal foretages en nærmere konsekvensvurdering jf. søterritoriehabitatbekendtgørelsen⁵.

Begrundelse for tilladelsen

Ifølge kystbeskyttelseslovens § 1 er formålet med kystbeskyttelse at beskytte mennesker og ejendom ved at reducere risikoen for oversvømmelser eller kystnedbrydning fra havet, fjorde eller andre dele af søterritoriet. Formålet varetages ved at afveje følgende hensyn i det ansøgte projekt:

1. Behovet for kystbeskyttelse
2. Økonomisk hensyn ved projekter omfattet af kapitel 1A (Ikke relevant)
3. Kystbeskyttelsesforanstaltningens tekniske og natur- og miljømæssige kvalitet.
4. Rekreativ udnyttelse af kysten
5. Sikring af den eksisterende adgang til og langs kysten
6. Andre forhold

Hedensted Kommune har med baggrund i det ansøgte, supplerende oplysninger samt udtalelsen fra Kystdirektoratet den 3. april 2020 lagt vægt på, at kystbeskyttelsesplanlægningen i et væsentligt omfang forventes at beskytte kyststrækningen mod erosion, som det ses på kyststrækningen nord for projektstrækningen, hvor der har været etablere samme type kystbeskyttelsesplanlægning i årtier. Der er i dag ikke adgang langs kysten, da skræntfoden står i vandkanten (foto 1). De adgangsmæssige forhold på kystbeskyttelsesplanlægningen forventes derfor at forbedre

⁴ Søgaard, B., Wind, P., Elmeros, M., Bladt, J., Mikkelsen, P., Wiberg-Larsen, P., Johansson, L.S., Jørgensen, A.G., Sveegaard, S. & Teilmann, J. 2013. Overvågning af arter 2004- 2011. NOVANA. Aarhus Universitet, DCE – Nationalt Center for Miljø og Energi, 240 s. - Videnskabelig rapport fra DCE - Nationalt Center for Miljø og Energi nr. 50. <http://www.dmu.dk/Pub/SR50.pdf>

⁵ Lovbekendtgørelse nr. 654 af 19. maj 2020 om Bekendtgørelse om administration af internationale naturbeskyttelsesområder samt beskyttelse af visse arter for så vidt angår kystbeskyttelsesforanstaltninger samt etablering og udvidelse af visse anlæg på søterritoriet, §3

adgangsforholdene til kyststrækningen. Muligvis vil der med tiden blive tilbageholdt sand mellem høfderne så der bliver dannet strand. Der er ligeledes lagt vægt på, at projektet ikke vurderes at kunne påvirke beskyttede naturtyper/-områder og arter væsentligt.

Inklusion af anden lovgivning

Ifølge Kystbeskyttelseslovens §3a kan afgørelser efter kystbeskyttelsesloven også omhandle forhold omfattet af naturbeskyttelsesloven⁶ m.fl.

Projektområdet er placeret inden for strandbeskyttelseslinjen. Nærværende tilladelse erstatter derfor en afgørelse om dispensation fra strandbeskyttelseslinjen, jf. naturbeskyttelseslovens § 15.

Dispensation fra Skovloven

Selve kystbeskyttelsesprojektet etableres uden for fredskov⁷. Arbejdsvejen bag kystbeskyttelses anlægget er dog omfattet af fredskovpligt.

Miljøstyrelsen har den 21. januar 2021 meddelt dispensation fra skovloven til at etablering af et midlertidig 95 m lang og 4,2 m bred arbejdsområde. Området skal ifølge dispensationen reetableres senest 6 måneder efter endt arbejde.

Afgørelse om at projektet ikke kræver VVM-redegørelse

Hedensted Kommune træffer hermed afgørelse⁸ om, at etableringen af skråningsanlæg og høfder på og ud for matr. nr. 3n Sønderby By, Glud, Pøt Strandby 358 Fælles areal, 7130 Juelsminde ikke kræver en miljøvurdering og tilladelse.

Det ansøgte projekt er omfattet af miljøvurderingslovens⁹ bilag 2, pkt. 10, litra k) Kystanlæg til modvirkning af erosion og maritime vandbygningskonstruktioner, der kan ændre kystlinjerne, som f.eks. skråningsbeskyttelser, strandhøfder og diger, dæmninger, moler, bølgebrydere og andre konstruktioner til beskyttelse mod havet bortset fra vedligeholdelse og genopførelse af sådanne anlæg.

Hedensted Kommune har på baggrund af det indsendte VVM anmeldeskema samt lokalkendskab foretaget en screening af projektets påvirkning af miljøet. Screeningen er foretaget på baggrund af kriterierne i miljøvurderingslovens Bilag 6.

Begrundelse og vurdering

Hedensted Kommune vurderer på baggrund af projektets omfang, placering og de i tilladelsen stillede vilkår, at projektet ikke vil kunne få væsentlig indvirkning på miljøet. Det vurderes samtidig, at der ikke er kumulative effekter der vil kunne få væsentlig indvirkning på miljøet. Hedensted Kommune vurderer derfor, at projektet ikke kræver en VVM-undersøgelse og -tilladelse (miljøvurdering). Der er særligt lagt vægt på følgende forhold:

⁶ Lovbekendtgørelse nr. 240 af 13. marts 2019 om naturbeskyttelse (naturbeskyttelsesloven)

⁷ Lovbekendtgørelse nr. 315 af 28. marts 2019 om lov om skove

⁸ Lovbekendtgørelse nr. 973 af 25. juni 2020 om miljøvurdering af planer og programmer og af konkrete projekter (VVM), med senere ændringer, § 21, stk. 1

⁹ Lovbekendtgørelse nr. 973 af 25. juni 2020 om miljøvurdering af planer og programmer og af konkrete projekter (VVM), med senere ændringer

- 1) Skråningsanlæg placeres på en kyststrækning der består af en lerskrænt. Lerskrænten er ikke beskyttet mod tilstandsændringer efter naturbeskyttelseslovens §3.
- 2) På grund af Kystbeskyttelsesprojektets karakter (skråningsanlæg og T-høfder) og afstand til de nærmeste marine Natura2000-områder vurderes projektet ikke at ville påvirke Natura2000-områderne væsentligt.
- 3) Bilag IV-arterne marsvin og markfirben vurderes kun at kunne blive midlertidigt forstyrret i forbindelse med etableringsfasen.

Kommunens samlede vurdering

Hedensted Kommune vurderer, at projektet vil reducere erosionen og nedskridningen af skrænten på matr. nr. 3n Sønderby By, Glud, Pøt Strandby 358F, 7130 Juelsminde. Det er inden etableringen af kystbeskyttelses anlægget ikke muligt at passere kyststrækningen, da der stort set ingen strand er foran skræntfoden. Anlægget kan forventes at øge erosionen på nabokyststrækningen mod syd. Palsgaard Gods A/S der ejer nabokyststrækningen mod syd har til sagen meddelt, at de ingen forbehold har mod etablering af kystbeskyttelse ved Nørgaard Koloniens Grundejerforening. Det vurderes samtidig, at projektet kan etableres uden at påvirke natur og miljø væsentligt. Hedensted Kommune meddeler derfor tilladelse til det ansøgte projekt.

Offentliggørelse og høring

Sagen er sendt i høring den 10. februar 2021 hos nabogrundejere jf. tabel 1, Kystdirektoratet, VejleMuseerne samt en række organisationer. Sagen blev samme dag offentliggjort på Hedensted Kommunes hjemmeside.

| Tabel 1. Nabohøring | |
|-----------------------------------|--|
| Matr. nr. 2d, Østrup By, Glud | Palsgaard Gods A/S Palsgaardvej 10, 7130 Juelsminde |
| Matr. nr. 13bv, Sønderby By, Glud | Nørgårds Strand |

Høringssvar

Hedensted Kommune har modtaget følgende tre høringssvar:

VejleMuseerne

VejleMuseerne har den 11. februar 2021 til sagen oplyst, at:

”Det er museets vurdering at projektet er uproblematisk i forhold til fortidsminder. Det er således tilstrækkeligt med standardteksten om at ”Såfremt der ved gravearbejdet fremkommer fortidsminder skal arbejdet straks indstilles og VejleMuseerne kontaktes på tlf. 7681 3100.”

Søfartsstyrelsen

Søfartsstyrelsen har den 3. marts 2021 til sagen oplyst at:

”Søfartsstyrelsen har ingen bemærkninger til denne sag, men skal gøre opmærksom på, at BEK nr. 1351 af 29/11/2013 om sejladsikkerhed ved entreprenørarbejder og andre aktiviteter mv. i danske farvande skal følges. Endvidere kan vurderingsskema til vurdering af sejladsikkerheden ved arbejder til søs anvendes i relevant omfang.

Bekendtgørelse og vejledning kan findes på: <https://www.soefartsstyrelsen.dk/sikkerhed-til-soes/sejladssikkerhed/entreprenøropgaver-til-soes>”

Kystdirektoratet

Kystdirektoratet har den 10. marts 2021 indsendt høringssvar (bilag 3). Kystdirektoratet har blandt andet følgende bemærkninger til sagen:

1. ”Kystdirektoratets vurdering af den ansøgte løsning

Da ansøgningen mangler en konkret redegørelse for risikoen, dimensioneringen af den valgte løsning og projektets levetid er det ikke muligt på det foreliggende grundlag at give en konkret teknisk vurdering af det ansøgte. I forhold til den valgte tekniske løsning kan vi generelt oplyse.

Kystdirektoratet vurderer i den konkrete sag, at det i mindre grad er havets påvirkning af skrænten, der giver problemer med skred, men derimod grundvand. På baggrund af den beskedne erosion, afstanden til husene, og at det egentlige problem er en vandmættet skrænt, finder Kystdirektoratet derfor, at yderligere hårde konstruktioner ikke vil have en effekt, der vil løse problemet. Kystdirektoratet vurderer ud fra et kystteknisk hensyn og energiforholdene på strækningen, at anlægget er overdimensioneret i forhold til den risiko for erosion, den skal reducere.

En eventuel tilladelse bør gøres tidsbegrænset for at leve op til lovens formål om at reducere en risiko. Efter tilladelsens udløb, kan det genovervejes, om kystbeskyttelsen fortsat reducerer risikoen ved erosion, eller om der bør foretages ændringer af hensyn til eksempelvis beskyttelsesniveau, klimaforandringer, påvirkning på reaktiv udnyttelse af kysten samt offentlighedens adgang til og langs kysten.

I forhold til valg af løsning henvises til Kystdirektoratets værktøj Kystplanlægger, der er en landsdækkende kortlægning af risikoen i kystområder. Kystplanlægger præsenterer helhedsorienterede strategier og forslag til konkrete tiltag til håndtering af oversvømmelses- og erosionsrisikoen. Værktøjet inddeler Danmarks kyststrækninger i 15 hovedstrækninger.

Kystdirektoratets forslag til konkrete tiltag for denne strategistrækningen er i første omgang at acceptere den erosion, som måtte finde sted. Se slutrapporten for strækningen her: (<https://xn--kystplanlægger-cgb.dk/jylland/j6-midtjylland-oest/j606/strategistraekning-j60601/>)”

2. ”Projekter inden for strandbeskyttet areal

For så vidt angår strandbeskyttelseslinjen (naturbeskyttelseslovens § 15) bemærker Kystdirektoratet, at den tilladelsesgivende myndighed for et kystbeskyttelses anlæg i forbindelse med afgørelsen bør inddrage anlæggets naturmæssige og landskabelige påvirkning inden for strandbeskyttelseslinjen.

Der bør således ske en afvejning af behovet for kystbeskyttelse med den ansøgte metode i forhold til det landskab, som anlægget placeres i. Det bør overvejes, om der findes andre kystbeskyttelsesmetoder, som vil give den samme beskyttelse, men som har en mindre landskabelig påvirkning, og såfremt sådan findes, bør det overvejes om en af disse metoder i så fald skal anvendes i stedet. En tilsvarende vurdering kan lægges over anlæggets naturmæssige påvirkning. I forhold til detaljeringsgraden af en sådan vurdering, administrerer Kystdirektoratet formodentligt klitfredningslinjen og strandbeskyttelseslinjen på et niveau, der svarer til de fleste kommuners landzonadministration.”

3. "Øvrige forhold

Såfremt der etableres anlæg oven på høfden eller skråningsbeskyttelsen m.v. forudsætter det en tilladelse fra Kystdirektoratet efter kystbeskyttelseslovens § 16 a.

Kystdirektoratet går ud fra, at grundejerne er informeret om det økonomiske ansvar og pligter, der vil følge af vilkår i tilladelsen, og som grundejerne igennem grundejerforeningen skal være med til at opfylde."

Hedensted Kommunes bemærkninger til høringssvar

VejleMuseerne

Hedensted Kommune tager VejleMuseernes bemærkninger til efterretning. Høringssvaret medfører ikke ændringer i tilladelsen.

Søfartsstyrelsen

Hedensted Kommune tager Søfartsstyrelsens bemærkninger til efterretning. Høringssvaret medfører ikke nogen ændringer i tilladelsen

Kystdirektoratet

Ad 1. Hedensted Kommunes Udvalget for Teknik har på et møde den 18. december 2019 på baggrund af det ansøgte projekt og en besigtigelse af projektkyststrækningen samt nabokyststrækningerne besluttet, at der arbejdes for at imødekomme det ansøgte projekt med skråningsbeskyttelse og høfder. Det blev i den forbindelse samtidig taget stilling til, om kommunen, på baggrund af Kystdirektoratets afslag på samme projekt i 2015, også skulle meddele afslag på det ansøgte projekt. Der blev samtidig taget stilling til om det ansøgte projekt skulle suppleres med vilkår om at stabilisere lerskrænten, for eksempel ved lodret dræning, sandfodring eller stille vilkår om at afkorte den eksisterende høfde/badebro, så erosionen blev mindsket. Udvalget for Teknik besluttede på mødet den 18. december 2019, at kommunen skulle arbejde for, så vidt muligt, at imødekomme det ansøgte projekt. Baggrunden for beslutningen var blandt andet, at det tydeligt ses på nabokyststrækningen mod nord, at kysten og skrænterne eroderes mindre når der er etableret skråningsanlæg og høfder. Se foto 3 og kort 4. Der er kommunens vurdering, at det ansøgte projekt vil opnå samme beskyttende virkning som skråningsanlæg og høfder har på kyststrækningen nord for det ansøgte projektområde.

Kystdirektoratet anbefaler i første omgang at acceptere den erosion der måtte finde sted. Siden 2018, hvor kommunerne overtog kystbeskyttelsesloven som myndighedsområde, har det i kystbeskyttelsesloven ikke været krav, at der skal være konkrete økonomiske værdier på spil, eller risiko for økonomiske tab som følge af erosion eller oversvømmelse inden for en bestemt årrække (25 år). Det er således op til den enkelte kommune at beslutte et administrationsgrundlag i forhold til forvaltningen af kystbeskyttelseslovens bestemmelser. Hvis der efter en ansøgers opfattelse er behov for at etablere kystbeskyttelsesforanstaltninger kan kommunerne derfor beslutte, at et ansøgt projekt så vidt det er muligt ud fra de samlede hensyn i sagen, skal imødekommes med en tilladelse.

Ad 2. Hedensted Kommune har på baggrund af mødet den 18. december 2019 i Udvalget for Teknik, som beskrevet under Ad 1, ikke undersøgt om den ønskede beskyttelse mod erosion kunne været opnået med mindre omfattende anlæg/metoder. I forbindelse med sagen har Hedensted Kommune vurderet, at på baggrund af, at der ikke findes beskyttet natur og at forstyrrelsen er af midlertidig karakter vil det ansøgte projekt ikke påvirke beskyttet natur, arter eller miljøet væsentligt. På baggrund af, at kystbeskyttelsesplanen etableres i forlængelse af eksisterende kystbeskyttelsesplan vil de landskabelige værdier ikke forringes væsentligt.

Ad 3. Hvis der på skråningsanlægget eller høfderne senere ønskes at etablere badebro eller udsigtsplatform eller andre anlæg der ikke har kystbeskyttelse som formål, kræver dette tilladelse fra Kystdirektoratet.

Nørgård Koloniens Grundejerforening har bemyndigelse til at søge kommunen om tilladelse til at etablere kystbeskyttelsesplan på foreningens fællesareal. Kommunen har ikke orienteret de enkelte grundejere om det økonomiske ansvar og pligter der følger af projektet lige som de enkelte grundejere ikke bliver partshørt eller får tilsendt kopi af afgørelsen. Det har været et ønske fra Nørgård Koloniens Grundejerforening, at sagen blev behandlet som en simpel sag i modsætning til et kommunalt fællesprojekt. På den baggrund har kommunen besluttet at den enkelte grundejer i Nørgård Koloniens Grundejerforening ikke skal anses som part i sagen. Grundejerforeningen har til sagen oplyst, at der vil blive afholdt en ekstraordinær generalforsamling om etablering af kystbeskyttelsesplanlægget når den endelige tilladelse er klar.

Hedensted Kommune tager Kystdirektoratets bemærkninger til efterretning. Høringssvaret medfører ikke ændringer i tilladelsen.

Politisk behandling

Hedensted Kommunes Udvalg for Teknik har på et møde den 13. april 2021 besluttet at meddele tilladelse til det ansøgte projekt.

Udnyttelse af tilladelse

Tilladelsen må ikke udnyttes, før klagefristens udløb. På grund af Kristi himmelfartsdag udløber klagefristen **den 14. maj 2021**.

Rettidig klage har opsættende virkning for afgørelsen.

Klagevejledning

Klagevejledning ses i bilag 1.

Med venlig hilsen

Sune Mikkelsen
Biolog

Bilag

- Bilag 1. Klagevejledning
- Bilag 2. Oversigt over beskyttet natur
- Bilag 3. Kystdirektoratets høringssvar (2 versioner)

Kopi af afgørelsen er sendt til (e-Boks):

Naboejere jf. tabel 1
Kystdirektoratet, Højbovej 1, 7620 Lemvig
Fiskeristyrelsen, Haraldsvej 60, nr. 2, 8960 Randers SØ
Søfartsstyrelsen, Carl Jacobsens Vej 31, 2500 Valby
Naturstyrelsen, Vasevej 7, 8960 Randers SØ
VejleMuseerne, Spinderigade 11E, 1., 7100 Vejle
Danmarks Sportsfiskerforbund, Skyttevej 4, 7182 Bredsten
Danmarks Naturfredningsforening, Masnedøgade 20, 2100 København Ø

Friluftsrådet, Scandiagade 13, 2450 København SV
Dansk Ornitologisk Forening, Vesterbrogade 140, 1620 København V
Dansk Ornitologisk Forening, Sydøstjylland, Rødmosevej 118, 7000 Fredericia
Dansk Kano og Kajak Forbund, Brøndby Stadion 20, 2605 Brøndby
Dansk Botanisk Forening, Sølvgade 83, 1307 København

Bilag 1. Klagevejledning

Klagevejledning

Dette dokument indeholder 3 afgørelser:

- afgørelse om at give tilladelse til projektet
- afgørelse om, at der ikke skal udarbejdes en konsekvensvurdering
- afgørelse om at projektet ikke kræver en VVM-redegørelse

De tre afgørelser kan påklages til Miljø- og Fødevareklagenævnet. Afgørelsen om tilladelse til projektet¹⁰ samt afgørelsen om, at der ikke skal udarbejdes en konsekvensvurdering, kan kun påklages for så vidt angår retlige spørgsmål¹¹. Det vil sige, om kommunen for eksempel har truffet afgørelse efter rette lovgivning, har foretaget de nødvendige vurderinger og høringer, og truffet afgørelse på tilstrækkeligt oplyst grundlag.

De tre afgørelser kan påklages af:

- adressaten for afgørelsen,
- ejeren af den ejendom, som afgørelsen vedrører,
- enhver, som har en væsentlig, individuel interesse i sagen,
- en berørt nationalparkfond oprettet efter lov om nationalparker,
- lokale foreninger og organisationer, som har en væsentlig interesse i afgørelsen,
- landsdækkende foreninger og organisationer, hvis hovedformål er beskyttelse af natur og miljø,
- landsdækkende foreninger og organisationer, som efter deres formål varetager væsentlige rekreative interesser, når afgørelsen berører sådanne interesser, og
- landsdækkende foreninger og organisationer, som efter deres formål varetager væsentlige brugerinteresser inden for arealanvendelsen og som repræsenterer mindst 100 medlemmer.

Afgørelsen om at give tilladelse til projektet kan også påklages af andre offentlige myndigheder.

Afgørelsen er den 15. april 2021 blevet offentliggjort på www.hedensted.dk. Klagefristen er fire uger efter datoen for offentliggørelse.

Klagefristen udløber den 14. maj 2021.

En klage er indgivet, når den er tilgængelig for Hedensted Kommune via Klageportalen. Klagefristen regnes for overholdt, når klager har godkendt og betalt gebyr/bestilt en faktura i Klageportalen senest kl. 23.59 på den dag, hvor klagefristen udløber.

Rettidig klage har opsættende virkning for afgørelsen.

Borgere, virksomheder og organisationer, som ønsker at klage over en afgørelse, skal anvende **Klageportalen**. Klageportalen tilgås via www.borger.dk eller www.virk.dk eller direkte på <http://www.kpo.naevneneshus.dk>

¹⁰ Lovbekendtgørelse nr. 705 af 29. maj 2020 om kystbeskyttelse, § 18, stk. 1

¹¹ Lovbekendtgørelse nr. 705 af 29. maj 2020 om kystbeskyttelse m.v., § 18 samt Lovbekendtgørelse nr. 654 af 19. maj 2020 om Bekendtgørelse om administration af internationale naturbeskyttelsesområder samt beskyttelse af visse arter for så vidt angår kystbeskyttelsesforanstaltninger samt etablering og udvidelse af visse anlæg på søterritoriet, § 11

Vejledning om hvordan borgere, virksomheder og organisationer skal logge på Klageportalen, findes på www.borger.dk og www.virk.dk samt på Miljø- og Fødevarerklagenævnets hjemmeside. På <http://www.kpo.naevneneshus.dk> kan klager finde information om, hvordan man klager via Klageportalen, bl.a. korte videovejledninger, "spørgsmål og svar" samt telefonnummer og mail-adresse til supportfunktionen i Miljø- og Fødevarerklagenævnet.

Hvis afgørelsen ønskes prøvet ved en domstol, skal sagen være anlagt inden 6 måneder efter, at afgørelsen er meddelt. Fristen regnes fra annonceringsdatoen.

Det er en betingelse for Miljø- og Fødevarerklagenævnets behandling af en klage, at der indbetales et gebyr. Klagegebyret er fastsat til 900 kr. for privatpersoner og 1800 kr. for virksomheder og organisationer. Gebyret betales via klageportalen. Vejledning om gebyrordningen kan findes på Miljø- og Fødevarerklagenævnets hjemmeside.

Gebyret tilbagebetales, hvis

- klagesagen fører til, at den påklagede afgørelse ændres eller ophæves,
- klageren får helt eller delvis medhold i klagen, eller
- klagen afvises som følge af overskredet klagefrist, manglende klageberettigelse eller fordi klagen ikke er omfattet af Miljø- og Fødevarerklagenævnets kompetence.

Det bemærkes, at hvis den eneste ændring af den påklagede afgørelse er forlængelse af frist for efterkommelse af afgørelse som følge af den tid, der er medgået til at behandle sagen i klagenævnet, tilbagebetales gebyret ikke.

Miljø- og Fødevarerklagenævnet skal som udgangspunkt afvise en klage, der kommer uden om Klageportalen, hvis der ikke er særlige grunde til det. Hvis du ønsker at blive fritaget for at bruge Klageportalen, skal du sende en begrundet anmodning til den myndighed, der har truffet afgørelse i sagen. Myndigheden videresender herefter anmodningen til Miljø- og Fødevarerklagenævnet, som træffer afgørelse om, hvorvidt din anmodning kan imødekommes.

Bilag 2. Oversigt over beskyttet natur



Beskyttet natur nær Pøt Strandby
 Nørgård Koloniens Grundejerforening er markeret med gult ved pilen.

Tidspunkt: 19-10-2020 14:07:36
 Udskrevet af: Hanne Juel Christiansen
 Målestoksforhold: 1:25000



Bilag 3. Kystdirektoratets hørings svar (2 versioner)

Fra: Pernille Spangsberg Nielsen [perni@kyst.dk]
Til: Post Vand og Natur [Vandognatur@Hedensted.dk]
Cc: Sune Mikkelsen [Sune.Mikkelsen@Hedensted.dk]
Sendt dato: 10-03-2021 14:25
Modtaget Dato: 10-03-2021 14:25
Vedrørende: 20/04991-32 Hørings svar, ansøgning om kystbeskyttelse ved Pøt Strandby 358 Fælles areal, 7130 Juelsminde, Hedensted Kommune
Vedhæftninger: image001_24360.jpg

Til Hedensted Kommune

Kystdirektoratet har modtaget høring af ansøgning om kystbeskyttelse på matr. nr. 3n Sønderby By, Glud, Pøt Strandby 358 Fælles areal, 7130 Juelsminde, Hedensted Kommune.

Kystdirektoratets sammenfattende vurdering af strækningen og behovet for håndtering af erosionsrisiko

Håndtering af risikoen i forhold til erosion skal ifølge kystbeskyttelsesloven ske under hensyntagen til en række samfundsmæssige interesser, herunder naturmæssige, landskabelige og rekreative. Dette betyder, at kystbeskyttelse mest hensigtsmæssigt bør ske ved helhedsløsninger over længere strækninger, i stedet for individuelle løsninger ud for enkeltendomme. Sammenhængende løsninger vil oftere kunne imødekomme lovens hensyn samt være økonomisk og teknisk mere hensigtsmæssige.

Den ansøgte løsning har til formål, at håndtere en risiko i forhold til erosion, så det samlede set giver mening over en længere strækning.

Kystdirektoratet vurderer ud fra omfanget af erosionen og afstanden til det, som ønskes beskyttet, at der kun er en meget lille risiko og dermed et meget begrænset behov for den ansøgte. Vurderingen bliver udfoldet i nedenstående afsnit.

Beskrivelse af eksisterende forhold

Høringsmaterialet består af høringsbrevet og kommunens udkast til tilladelse. Bygherrens ansøgning om tilladelse til kystbeskyttelse med bilag og bygherrens screeningskema for miljøvurdering af projekter er ikke inkluderet i høringsmaterialet.

Matriklerne, der ønskes beskyttet, er beliggende ved Pøt Strandby i Hedensted Kommune. Strækningen ligger ud til As Vig, som er en østvendt kyst. Sedimenttransporten sker fra nordøst mod sydvest, men er meget begrænset i området. Nordøst for den ansøgte strækning findes høfder og skråningsbeskyttelse.

Risiko i forbindelse med erosion.

Formålet med at etablere kystbeskyttelse er, ifølge § 1 i kystbeskyttelsesloven, at reducere en risiko ved erosion eller oversvømmelse. Risikoen ved erosion skal ses som kombinationen af den sårbarhed, der ønskes beskyttet og den konkrete fare for erosion.

Ansøger ønsker at etablere kystbeskyttelse for derved at beskytte det bagvedliggende naturområde og den bagvedliggende bebyggelse mod erosion. Matriklerne er, ifølge Kystatlas, beliggende ud til kysten, der er eksponeret for moderat erosion, både kronisk og akut. Kystdirektoratet vurderer, at navnlig høfden med badebroen og stenkastningen i forlængelse af denne har bidraget til en øget læsionerosion umiddelbart syd for den eksisterende høfde, på den ansøgte strækning.

Faren er beskrevet i Hedensted Kommunes "Udkast til tilladelse" som erosion:

Skræntens plastiske ler påvirkes på grund af udsvivning af grundvand, hvilket forstærkes i perioder med megen regn, hvor materialet bliver ustabil og skrider. Ifølge vurderinger baseret på ortofotos fra området, er der sket en tilbagetrækning af kysten med ca. 10-15 meter mellem 1995-2020. Skråntofoden er ligeledes placeret ca. 9-18 meter længere inde i landskabet, hvilket giver en gennemsnitlig erosionsrate på strækningen på mellem 0,4-0,7 meter årligt over den 25-årige periode fra 1995-2020. Antages, at matriklens kant engang udgjorde kystlinjen, vil den samlede tilbagetrækning og erosion af kystlinjen være ca. 29-31 meter langs strækningen. Denne antagelse stemmer overens med de tidligste tilgængelige ortofotos fra 1954, svarende til en gennemsnitlig årlig erosionsrate på 0,4-0,5 meter over de sidste 66 år (foto 1, 2 og 4).

Sårbarhederne er beskrevet som et kystnært fælles areal og sommerhuse, der er beliggende i kote ca. 14,25 til 17 med en afstand på mellem 110-150 meter fra strandkanten og ca. 67-80 meter fra toppen af skrænten.

Kystdirektoratets vurdering af risikoen

Ud fra farekortlægningen i Kystplanlægger samt oplysninger fra Kystatlas vurderes, at strækningen er udsat for erosion. Kortlægningen i Kystplanlægger er baseret på et nationalt datamateriale, og kan anvendes til en screening af kyststrækningen. Der bør derfor udføres konkrete vurderinger af faren for erosion for at kunne sammenholde denne med den ansøgte løsning.

Kystdirektoratet finder, at det udsendte materiale og den generelle redegørelse for projektet er mangelfuldt belyst. Der bliver ikke redegjort tydeligt for målsætningen med projektet. Dog må det konkluderes, at målsætningen er at nedsætte erosionen og derved faren. Kystdirektoratet finder ikke, at der er redegjort for høfderne og skråningsbeskyttelsens levetid, og hvorfor der behov for begge typer af kystbeskyttelses anlæg. Levetiden refererer både til vedligeholdelse og til havstigning som følge af klimaforandringer. Når der ikke findes en redegørelse for forventet levetid, så kan det ikke beregnes, hvilken risikoreducerende virkning anlægget vil have. Endvidere finder Kystdirektoratet ikke, at der er redegjort for dimensioneringen af anlægget herunder begrundelse for beskyttelsesniveau. Et fremskudt anlæg vil endvidere være mere sårbart.

Kystdirektoratet vurderer, på trods af manglende information, at risikoen for erosion af de beskrevne sårbarheder er begrænset. På grund af den store afstand mellem faren og sårbarheden ses der ikke et behov for at beskytte sårbarhederne på nuværende tidspunkt.

Den ansøgte løsning

Det beskrives i "Udkast til tilladelse", at kystbeskyttelses anlægget opbygges ved udlægning af store kampesten (50-80 cm) på en bund/fundament af fiberduk og skærver i lag på 10 cm. Anlægget får en højde på ca. 2,5 meter over middelvandstandskoten med en hældning på 60 grader. Skråntofodsbeskyttelsen etableres i en dybde på 60 cm under middelvandstanden. Hele anlægget strækker sig over en kyststrækning på ca. 100 meter. T-høfderne går 22 meter ud fra kysten med kystparallelle bølgebrydere angivet med en længde på 16,5 meter. Høfderne anlægges med en afstand på 50 meter.

Det fremgår af udkast til tilladelse under afsnittet "Afgørelse om at projektet ikke kræver VVM-redegørelse", at der er tale om et dige.

Kystdirektoratets vurdering af den ansøgte løsning

Da ansøgningen mangler en konkret redegørelse for risikoen, dimensioneringen af den valgte løsning og projektets levetid er det ikke muligt på det foreliggende grundlag at give en konkret teknisk vurdering af det ansøgte. I forhold til den valgte tekniske løsning kan vi generelt oplyse.

Kystdirektoratet vurderer i den konkrete sag, at det i mindre grad er havets påvirkning af skrænten, der giver problemer med skred, men derimod grundvand. På baggrund af den beskrevne erosion, afstanden til husene, og at det egentlige problem er en vandmættet skrænt, finder Kystdirektoratet derfor, at yderligere hårde konstruktioner ikke vil have en effekt, der vil løse problemet. Kystdirektoratet vurderer ud fra et kystteknisk hensyn og energiforholdene på strækningen, at anlægget er overdimensioneret i forhold til den risiko for erosion, den skal reducere.

En eventuel tilladelse bør gøres tidsbegrænset for at leve op til lovens formål om at reducere en risiko. Efter tilladelsens udløb, kan det genovervejes, om kystbeskyttelsen fortsat reducerer risikoen ved erosion, eller om der bør foretages ændringer af hensyn til eksempelvis beskyttelsesniveau, klimaforandringer, påvirkning på reaktiv udnyttelse af kysten samt offentlighedens adgang til og langs kysten.

I forhold til valg af løsning henvises til Kystdirektoratets værktøj *Kystplanlægger*, der er en landsdækkende kortlægning af risikoen i kystområder. Kystplanlægger præsenterer helhedsorienterede strategier og forslag til konkrete tiltag til håndtering af oversvømmelses- og erosionsrisikoen. Værktøjet inddeler Danmarks kyststrækninger i 15 hovedstrækninger.

Kystdirektoratets forslag til konkrete tiltag for denne strategistrækningen er i første omgang at acceptere den erosion, som måtte finde sted. Se slutrapporten for strækningen her: (<https://xn--kystplanlægger-cgb.dk/jylland/j6-midtylland-ost/j606/strategistrækning-j60601/>)

Projekter inden for strandbeskyttet areal

Indsæt hvis strandbeskyttelse eller klitfredning:

Der skal ikke ansøges om dispensation fra strandbeskyttelseslinjen til kystbeskyttelsesforanstaltninger, idet hensynet til strandbeskyttelsen skal inkluderes i en eventuel tilladelse efter kystbeskyttelsesloven, jf. lovens § 3a. Kystdirektoratet har ikke forholdt sig til anden lovgivning, som kan inkluderes.

Anlæg, der ikke er kystbeskyttelse, forudsætter dog en dispensation i medfør af naturbeskyttelseslovens § 65, b, stk. 1.

For så vidt angår strandbeskyttelseslinjen (naturbeskyttelseslovens § 15) bemærker Kystdirektoratet, at den tilladelsesgivende myndighed for et kystbeskyttelsesanlæg i forbindelse med afgørelsen bør inddrage anlæggets naturmæssige og landskabelige påvirkning inden for strandbeskyttelseslinjen.

Der bør således ske en afvejning af behovet for kystbeskyttelse med den ansøgte metode i forhold til det landskab, som anlægget placeres i. Det bør overvejes, om der findes andre kystbeskyttelsesmetoder, som vil give den samme beskyttelse, men som har en mindre landskabelig påvirkning, og såfremt sådan findes, bør det overvejes om en af disse metoder i så fald skal anvendes i stedet. En tilsvarende vurdering kan lægges over anlæggets naturmæssige påvirkning. I forhold til detaljeringsgraden af en sådan vurdering, administrerer Kystdirektoratet formodentligt klitfredningslinjen og strandbeskyttelseslinjen på et niveau, der svarer til de fleste kommuners landzoneadministration.

Øvrige forhold

Såfremt der etableres anlæg oven på høfden eller skråningsbeskyttelsen m.v. forudsætter det en tilladelse fra Kystdirektoratet efter kystbeskyttelseslovens § 16 a.

Kystdirektoratet går ud fra, at grundejerne er informeret om det økonomiske ansvar og pligter, der vil følge af vilkår i tilladelsen, og som grundejerne igennem grundejerforeningen skal være med til at opfylde.

Med venlig hilsen

Pernille Spangsberg Nielsen
AC-fuldmægtig | Kystzoneforvaltning
+45 25 41 97 60 | pemn@kyst.dk

Miljøministeriet
Kystdirektoratet | Højbovej 1 | 7620 Lemvig | Tlf. +45 99 63 63 63 | kdi@kyst.dk | www.kyst.dk

Se Kystdirektoratets nye kortlægning af risiko for oversvømmelse og erosion frem til 2120



[Naturstyrelsens persondatapolitik](#)

Til Hedensted Kommune

Kystdirektoratet har modtaget høring af ansøgning om kystbeskyttelse på matr. nr. 3n Sønderby By, Glud, Pøt Strandby 358 Fælles areal, 7130 Juelsminde, Hedensted Kommune.

Kystdirektoratets sammenfattende vurdering af strækningen og behovet for håndtering af erosionsrisiko

Håndtering af risikoen i forhold til erosion skal ifølge kystbeskyttelsesloven ske under hensyntagen til en række samfundsmæssige interesser, herunder naturmæssige, landskabelige og rekreative. Dette betyder, at kystbeskyttelse mest hensigtsmæssigt bør ske ved helhedsløsninger over længere strækninger, i stedet for individuelle løsninger ud for enkeltejendomme. Sammenhængende løsninger vil oftere kunne imødekomme lovens hensyn samt være økonomisk og teknisk mere hensigtsmæssige.

Den ansøgte løsning har til formål, at håndtere en risiko i forhold til erosion, så det samlet set giver mening over en længere strækning.

Kystdirektoratet vurderer ud fra omfanget af erosionen og afstanden til det, som ønskes beskyttet, at der kun er en meget lille risiko og dermed et meget begrænset behov for det ansøgte. Vurderingen bliver udfoldet i nedenstående afsnit.

Beskrivelse af eksisterende forhold

Høringsmaterialet består af høringsbrevet og kommunens udkast til tilladelse. Bygherres ansøgning om tilladelse til kystbeskyttelse med bilag og bygherres screeningsskema for miljøvurdering af projekter er ikke inkluderet i høringsmaterialet.

Matriklerne, der ønskes beskyttet, er beliggende ved Pøt Strandby i Hedensted Kommune. Strækningen ligger ud til As Vig, som er en østvendt kyst. Sedimenttransporten sker fra nordøst mod sydvest, men er meget begrænset i området. Nordøst for den ansøgte strækning findes høfder og skråningsbeskyttelse.

Risiko i forbindelse med erosion.

Formålet med at etablere kystbeskyttelse er, ifølge § 1 i kystbeskyttelsesloven, at reducere en risiko ved erosion eller oversvømmelse. Risikoen ved erosion skal ses som kombinationen af den sårbarhed, der ønskes beskyttet og den konkrete fare for erosion.

Ansøger ønsker at etablere kystbeskyttelse for derved at beskytte det bagvedliggende naturområde og den bagvedliggende bebyggelse mod erosion. Matriklerne er, ifølge Kystatlas, beliggende ud til en kyst, der er eksponeret for moderat erosion, både kronisk og akut. Kystdirektoratet vurderer, at navnlig høfden med badebroen og stenkastningen i forlængelse af denne har bidraget til en øget læsideerosion umiddelbart syd for den eksisterende høfde, på den ansøgte strækning.

Faren er beskrevet i Hedensted Kommunes "Udkast til tilladelse" som erosion:

Skræntens plastiske ler påvirkes på grund af udsivning af grundvand, hvilket forstærkes i perioder med megen regn, hvor materialet bliver ustabil og skrider. Ifølge vurderinger baseret på ortofotos fra området, er der sket en tilbagetrækning af kysten med ca. 10-15 meter mellem 1995-2020. Skræntfoden er ligeledes placeret ca. 9-18 meter længere inde i landskabet, hvilket giver en gennemsnitlig erosionsrate på strækningen på mellem 0,4-0,7 meter årligt over den 25-årige periode fra 1995-2020. Antages, at matriklens kant engang udgjorde kystlinjen, vil den samlede tilbagetrækning og erosion af kystlinjen

være ca. 29-31 meter langs strækningen. Denne antagelse stemmer overens med de tidligste tilgængelige ortofotos fra 1954, svarende til en gennemsnitlig årlig erosionsrate på 0,4-0,5 meter over de sidste 66 år (foto 1, 2 og 4).

Sårbarhederne er beskrevet som et kystnært fælles areal og sommerhuse, der er beliggende i kote ca. 14,25 til 17 med en afstand på mellem 110-150 meter fra strandkanten og ca. 67-80 meter fra toppen af skrænten.

Kystdirektoratets vurdering af risikoen

Ud fra farekortlægningen i Kystplanlægger samt oplysninger fra Kystatlas vurderes, at strækningen er udsat for erosion. Kortlægningen i Kystplanlægger er baseret på et nationalt datamateriale, og kan anvendes til en screening af kyststrækningen. Der bør derfor udføres konkrete vurderinger af faren for erosion for at kunne sammenholde denne med den ansøgte løsning.

Kystdirektoratet finder, at det udsendte materiale og den generelle redegørelse for projektet er mangelfuldt belyst. Der bliver ikke redegjort tydeligt for målsætningen med projektet. Dog må det konkluderes, at målsætningen er at nedsætte erosionen og derved faren. Kystdirektoratet finder ikke, at der er redegjort for høfderne og skråningsbeskyttelses levetid, og hvorfor der behov for begge typer af kystbeskyttelses anlæg. Levetiden refererer både til vedligeholdelse og til havstigning som følge af klimaforandringer. Når der ikke findes en redegørelse for forventet levetid, så kan det ikke beregnes, hvilken risikoreducerende virkning anlægget vil have. Endvidere finder Kystdirektoratet ikke, at der er redegjort for dimensioneringen af anlægget herunder begrundelse for beskyttelsesniveau. Et fremskudt anlæg vil endvidere være mere sårbart.

Kystdirektoratet vurderer, på trods af manglende information, at risikoen for erosion af de beskrevne sårbarheder er begrænset. På grund af den store afstand mellem faren og sårbarheden ses der ikke et behov for at beskytte sårbarhederne på nuværende tidspunkt.

Den ansøgte løsning

Det beskrives i "Udkast til tilladelse", at kystbeskyttelses anlægget opbygges ved udlægning af store kampesten (50-80 cm) på en bund/fundament af fiberdug og skærver i lag på 10 cm. Anlægget får en højde på ca. 2,5 meter over middelvandstandskoten med en hældning på 60 grader. Skræntfodsbeskyttelsen etableres i en dybde på 60 cm under middelvandstanden. Hele anlægget strækker sig over en kyststrækning på ca. 100 meter. T-høfderne går 22 meter ud fra kysten med kystparallelle bølgebrydere angivet med en længde på 16,5 meter. Høfderne anlægges med en afstand på 50 meter.

Det fremgår af udkast til tilladelse under afsnittet "Afgørelse om at projektet ikke kræver VVM-redegørelse", at der er tale om et dige.

Kystdirektoratets vurdering af den ansøgte løsning

Da ansøgningen mangler en konkret redegørelse for risikoen, dimensioneringen af den valgte løsning og projektets levetid er det ikke muligt på det foreliggende grundlag at give en konkret teknisk vurdering af det ansøgte. I forhold til den valgte tekniske løsning kan vi generelt oplyse.

Kystdirektoratet vurderer i den konkrete sag, at det i mindre grad er havets påvirkning af skrænten, der giver problemer med skred, men derimod grundvand. På baggrund af den beskudne erosion, afstanden til husene, og at det egentlige problem er en vandmættet

skrænt, finder Kystdirektoratet derfor, at yderligere hårde konstruktioner ikke vil have en effekt, der vil løse problemet. Kystdirektoratet vurderer ud fra et kystteknisk hensyn og energiforholdene på strækningen, at anlægget er overdimensioneret i forhold til den risiko for erosion, den skal reducere.

En eventuel tilladelse bør gøres tidsbegrænset for at leve op til lovens formål om at reducere en risiko. Efter tilladelsens udløb, kan det genovervejes, om kystbeskyttelsen fortsat reducerer risikoen ved erosion, eller om der bør foretages ændringer af hensyn til eksempelvis beskyttelsesniveau, klimaforandringer, påvirkning på reaktiv udnyttelse af kysten samt offentlighedens adgang til og langs kysten.

I forhold til valg af løsning henvises til Kystdirektoratets værktøj *Kystplanlægger*, der er en landsdækkende kortlægning af risikoen i kystområder. Kystplanlægger præsenterer helhedsorienterede strategier og forslag til konkrete tiltag til håndtering af oversvømmelses- og erosionsrisikoen. Værktøjet inddeler Danmarks kyststrækninger i 15 hovedstrækninger.

Kystdirektoratets forslag til konkrete tiltag for denne strategistrækningen er i første omgang at acceptere den erosion, som måtte finde sted. Se slutrapporten for strækningen her: (<https://xn--kystplanlægger-cgb.dk/jylland/j6-midtjylland-oest/j606/strategistraekning-j60601/>)

Projekter inden for strandbeskyttet areal

Indsæt hvis strandbeskyttelse eller klitfredning:

Der skal ikke ansøges om dispensation fra strandbeskyttelseslinjen til kystbeskyttelsesforanstaltninger, idet hensynet til strandbeskyttelsen skal inkluderes i en eventuel tilladelse efter kystbeskyttelsesloven, jf. lovens § 3a. Kystdirektoratet har ikke forholdt sig til anden lovgivning, som kan inkluderes.

Anlæg, der ikke er kystbeskyttelse, forudsætter dog en dispensation i medfør af naturbeskyttelseslovens § 65, b, stk. 1.

For så vidt angår strandbeskyttelseslinjen (naturbeskyttelseslovens § 15) bemærker Kystdirektoratet, at den tilladelsesgivende myndighed for et kystbeskyttelsesanlæg i forbindelse med afgørelsen bør inddrage anlæggets naturmæssige og landskabelige påvirkning inden for strandbeskyttelseslinjen.

Der bør således ske en afvejning af behovet for kystbeskyttelse med den ansøgte metode i forhold til det landskab, som anlægget placeres i. Det bør overvejes, om der findes andre kystbeskyttelsesmetoder, som vil give den samme beskyttelse, men som har en mindre landskabelig påvirkning, og såfremt sådan findes, bør det overvejes om en af disse metoder i så fald skal anvendes i stedet. En tilsvarende vurdering kan lægges over anlæggets naturmæssige påvirkning. I forhold til detaljeringsgraden af en sådan vurdering, administrerer Kystdirektoratet formodentligt klitfredningslinjen og strandbeskyttelseslinjen på et niveau, der svarer til de fleste kommuners landzoneadministration.

Øvrige forhold

Såfremt der etableres anlæg oven på høfden eller skråningsbeskyttelsen m.v. forudsætter det en tilladelse fra Kystdirektoratet efter kystbeskyttelseslovens § 16 a.

Kystdirektoratet går ud fra, at grundejerne er informeret om det økonomiske ansvar og pligter, der vil følge af vilkår i tilladelsen, og som grundejerne igennem grundejerforeningen skal være med til at opfylde.

Med venlig hilsen